



商工会だより

第40号

発行所
登米みなみ商工会
発行者
会長 小野 寛次
URL <http://www.tomeminami.jp/>



年頭の御挨拶

会長 小野 寛次

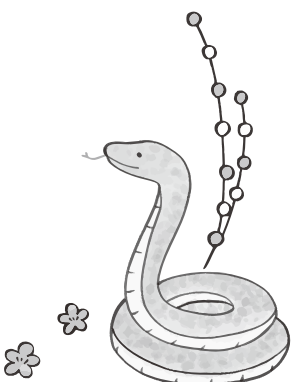
令和七年の年明けに際し、謹んで新年の御挨拶を申し上げます。登米みなみ商工会員の皆様におかれましては、日頃商工会活動にご理解とご協力を賜り、深く感謝申し上げます。

さて、昨年は新型コロナウイルスの流行に端を発する経済活動の低迷が根強く続いたことに加え、原材料とエネルギー価格の高騰、インボイス制度導入などの影響により、厳しく慌ただしい経済環境が続く一年でありました。

こうした状況下、昨年五月に商工会長に就任させていただき、以降宮城県や登米市、宮城県商工会連合会との連携強化に取組みながら、商工会内部においては、複雑多様化する経営問題をワンストップかつ短期間で解決できる支援機能強化に、役員諸氏のお力をお借りしながら努めて参りました。

この結果、上半期四月～九月の実績は会員事業所巡回による経営支援回数が前年比一〇八%、本会経営指導員と中小企業診断士等が連携した専門的経営支援は一五〇%、金融支援においては融資件数で一二〇%、実行額で一四三%となりました。

このほか、講習会事業では、独自開催の「定額減税対応セミ



謹んで

新年の御挨拶を
申し上げます

- 会長 小野 寛次 (有)小野建築設計(南方)
- 副会長 今野 秀俊 (有)今野商店(米山)
- 〃 千葉 政典 (株)千葉モータース(豊里)
- 理事 佐々木 啓佐 啓酒店(米山)
- 〃 浅井 亮喜 あさい仕出し店(南方)
- 〃 高橋 幸郎 南トラベル(南方)
- 〃 佐藤 忠彦 新栄観光バス(株)(豊里)
- 〃 藤欠 孝一 (有)藤丸工業(米山)
- 〃 鈴木 修 (有)鈴木土建(南方)
- 〃 阿部 博 (株)阿部勝組(豊里)
- 〃 大久保 皓己 エルショップあさひ(米山)
- 〃 高橋 力 (株)高節土建(南方)
- 〃 伊藤 幸記 伊藤宏商店(米山)
- 〃 菅原 慶一 (株)菅 慶(南方)
- 〃 長江 諭 長江商店(米山)
- 〃 永浦 正市 (有)永浦住建(南方)
- 〃 渡邊 信一 ワタナベ理容所(米山)
- 〃 只野 英博 (株)只野建設(豊里)
- 〃 加藤 仁志 (有)加藤工務店(米山)
- 〃 岩淵 貴博 (株)岩淵パネル工業(豊里)
- 〃 佐々木和広 (株)佐々木電業(豊里)
- 〃 関 賢治 葦藪さき長昌壺(南方)
- 〃 浅井真奈美 葦藪さき店(南方)
- 監事 寺山 功 (有)寺山新聞店(豊里)
- 〃 折居 光悦 折居商店(米山)

青年部活動報告

新年明けましておめでとうございます。

本年度も青年部では、地域イベントへの出店や部員の資質向上を目的としたセミナーの開催などに取り組んでまいりました。

8月の「YOSAKOI&ねぷた in とよさと」、11月の「ふるさとよねやま秋まつり」への出店では、OBや部員家族の協力を得て、焼きそばや焼き鳥、かき氷を提供し、多くの来場者と交流しながらイベントを盛り上げました。

また、若手後継者・経営者を対象としたセミナーでは、「原価高騰やコスト上昇への対策」をテーマに、(株)ミタス・パートナーズ代表取締役、本田信輔氏を講師に招き、地域企業が持続的な成長を目指すための価格交渉や収益性向上の手法を学ぶ機会となりました。



このように青年部では、地域との交流、実践的な学び、そして事業者同士のネットワークを広げるための活動に力を注いでいます。青年部は、45歳以下の経営者、又は事業に従事する後継者の方に幅広く参加いただける場です。次世代を担う若手として活動の場を広げたい方はぜひ商工会までお気軽にお問い合わせください！

女性部活動報告

新年あけましておめでとうございます。

令和6年度米山支部は、宮城県警察機動センターの施設を見学し、警察音楽隊の皆様にも、ディズニーマロディーなどを演奏して頂きました。今回は部員間の親睦、交流をより深めることを目的に全部員にご案内させていただいたところ、大勢参加して頂くことができました。

また、10月28日南方公民館において、女性部広域エリア別指導者研修会を、「施術室優しい手」代表の東順子先生をお招きし開催しました。「人生を楽しむためのからだづくり」座ってできるストレッチ&癒しのハンドマッサージュ」をテーマに講話と実技を交えた研修となりました。



このほか昨年は、女性部では初めてとなるパークゴルフも行ったところ、参加者から大変好評でした。今後の活動としては、福利厚生事業として部員交流会を開催する予定です。これからも部員皆様のご協力のもと地域とともに、楽しく有意義な女性部活動に取り組んで参ります。新規女性部員募集中です。よろしくお願いたします。

【宮城県最低賃金改正のお知らせ】

県内の事業場で働くすべての労働者（臨時、パート、アルバイト等を含む）に適用される宮城県最低賃金が改正されました。また、①から③の業種に該当する事業場で働く労働者には、特定最低賃金が適用されます。なお、次に掲げる賃金は、最低賃金の計算に含まれません。精皆勤手当、通勤手当、家族手当、賞与等、時間外・休日・深夜手当。

詳しくは、宮城労働局賃金室まで

☎ 022-299-8841

賃金引上げの支援策はこちら⇒



地域別最低賃金(効力発生日)	時間額
宮城県最低賃金(令和6年10月1日)	973円

特定最低賃金(効力発生日)	時間額
①鉄鋼業(令和6年12月15日)	1,059円
②電子部品・デバイス・電子回路、電気機械器具、情報通信機械器具製造業(令和6年12月15日)	1,012円
③自動車小売業(令和6年12月15日)	1,036円

会員事業所紹介

☆藤原彩代音楽オフィス

2002年に日本クラウンから、恋愛・利益メッセージソング「おさい銭」でデビューしました。これまで5枚のCDシングルを発売し、昨年3月に発表した「ねぎらい酒」はお陰様で好評を博しており、充実した歌手活動を送っています。

テレビ・ラジオ番組では、千葉テレビの「どんと来い歌謡曲」のほか、テレビ埼玉、文化放送、東北放送にレギュラー出演し、イベントにも数多く出演しています。地元登米市の「はっとFM」でも「藤原彩代の彩り農村」のコーナーを担当し、多彩なゲストの方々と毎週楽しくトークさせていただいております。

CDは「道の駅米山」や「道の駅みなみかた」「豊里産直がんばる館」などでもお買い求めいただけます。



けます。また、各種イベントにも積極的に参加しておりますのでお気軽にお声がけください。
・代表者 藤原 彩代（志保）
・住所 米山町中津山字新井堀19
・電話 080-5489-6354

☆イベント

豊里町内の元整骨院を改装し、車いすでも利用できるバリアフリーのカフェ「ことり」を令和6年10月にオープンしました。

私と娘はカフェ巡りが趣味で、普段からコーヒーを淹れることやお菓子づくりをする時間を大切にしており、いつか娘と2人でカフェを開きたいとよく話をしておりました。

そんな中、娘が一昨年に入院した際、入院先の車いすを利用する患者さんから「退院しても車いすだと気軽にカフェにいけない」という話を聞き、娘が「それなら自分でカフェを作りたい」との強い思いを抱くようになり、娘の考えや強い思いを受け、親子で構想を練りながら試作や改善を繰り返して、1年以上をかけて念願だったカフェのオープンに至りました。

当店のコーヒーは、南方町の「こーひー日和」さんから取り寄



せているオリジナルブレンドの豆を使用してあり、身体の不自由さや年齢などに関係なく誰でも本格的なコーヒーやお食事等が楽しめることをコンセプトとしておりますので、お気軽にお立ち寄り下さい。
・代表者 阿部 さなえ
・住所 登米市豊里町新田町41
・営業時間 11時～16時
・定休日 毎週木・日曜日、第4金曜日（第4木曜日は営業）
・電話 090-6852-5098



☆「株」富士測地開発

弊社は測量設計業務を主として昭和59年に設立し、測量・建設コンサルタント・調査及び関連する諸業務を営み地域社会に貢献しております。測量及び調査は、企画・設計の基であり、まちづくりの重要な要素のひとつです。近年の技術の発達や国土情報の電子化など、社会状況が急速に変化しつつある中で、測量の果たす役割は大きく変わっております。

このような状況の中、弊社では、UAV（ドローン）写真測量やGNS測量といった人工衛星から送信される電波を利用した測量など、様々な高精度で効率の良い測量技術を用いております。また、地域の清掃活動や各種講習会の開催、職場体験を受入し、子ども達の進路選択の幅を広げるお手伝いをさせていただいております。

今後も各種測量業務を通して、グローバルな視野と洗練された技術と斬新な想像力で、真に「社

会」に貢献する企業を目指してまいります。

・代表者 佐々木 啓一
・住所 迫町佐沼江合1-5-7
・電話 0220-122-1233
・営業時間 午前8時15分～午後5時15分
・定休日 土日祝



商業部会・工業部会会員交流会開催

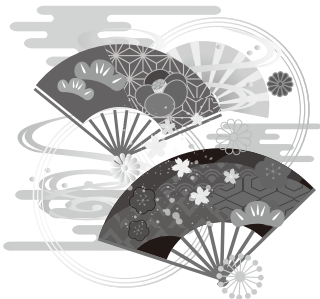
11月29日（金）、豊里の四季ホールささきを会場に24名が参加のものと開催しました。

第1部の懇談会では、登米市産業経済部地域ビジネス支援課課長衣川智博氏をお招きし、「登米市の商工業振興について」登米市が目指す商工観光振興計画や補助金等の支援施策、事業者の活用状況などについてご説明をいただき、参加者は登米市が取り組む事業者支援策や地域をあげての商業、工業及び観光振興によるまちづくりについて理解を深めました。

第2部では、希望した5事業所が自社のPRを行いました。それぞれの事業所が提供する商品やサービスの特徴、事業内容や地域との関わりなど自社の魅力を紹介し、自社の利用案内を行うことも



に新たな協力関係構築を呼びかけました。
その後第3部では、会員懇親会を行い、参加者同士が親睦を深め、今後のビジネスチャンス拡大に繋げる意見交換を行うなど有意義な時間を過ごしました。
商業部会、工業部会では、今後も研修会や交流会等の事業を通して、会員事業所の改善発達を図る取り組みを行って参ります。



中小企業庁委託事業 宮城県よろず支援拠点

相談は何回でも無料！



中小企業・小規模事業者のお悩みを、宮城県よろず支援拠点の各種専門家と商工会の経営指導員が連携し、経営者と一緒に考え解決します。

よろず支援拠点は、経済産業省が実施している中小企業・小規模事業者の支援制度で、経営相談に無料で長期的に対応する相談窓口です。

会員数 629名 (令和6年12月20日現在)

☆米山地区（会員数236名）
登米市米山町西野字古館廻8
米山総合保健福祉センター内
TEL0220-55-2331 / FAX0220-55-4166

☆豊里地区（会員数164名）
登米市豊里町浦軒100-5
TEL0220-76-3274 / FAX0220-76-3218

☆南方地区（会員数203名）
地震被害のため米山本所に移転中

☆定款会員 21名
☆特別会員 5名



- ☆南方支部
・ML（ミリオン・リーフ）（ハーネス半田加工）
千葉 文彦
松崎工務店（型枠工事）
松崎 健一
- ☆豊里支部
・目黒木工所（建具・家具製造）
目黒 文善
・ことり（飲食業）
阿部 さなえ
- ・松島商店（飲食業・キッチンカー）
松島 佑太
・エムズクリエイト（測量・設計等）
室橋 俊
・エクスパート・マルタカ（外構工事）
高橋 昌彦
- ・北浦 成仁（行政書士）
・行政書士事務所きたうら（行政書士）

【新規会員ご紹介】（敬称略）

※令和6年12月20日理事会承認分まで